



КОМУНАЛЬНЕ ЛІСОГОСПОДАРСЬКЕ ПІДПРИЄМСТВО

«ЧОРНОБАЙ-ЛІС»

ЧОРНОБАЇВСЬКОЇ СЕЛИЩНОЇ РАДИ

вул. Свободи, 98, селище Чорнобай, Золотоніського р-ну, Черкаської обл., 19901,

тел. (04739) 2-24-66, факс (04739) 2-24-66, електронна пошта 31211587@ukr.net

ЗАТВЕРДЖУЮ

Директор

Комунального лісогосподарського підприємства

«Чорнобай-ліс»

Олександр КОЛІСНИК



«_____» _____ 2024 р.

Звіт

за результатами післяпроектного моніторингу впливу на довкілля

(2024 звітний рік)

планованої діяльності:

«Використання лісових ресурсів у порядку проведення рубок
головного користування на території лісового фонду КЛП «Чорнобай-ліс»

Комунальне лісогосподарське підприємство «Чорнобай-ліс»,

у відповідності до Висновку з оцінки впливу на довкілля

від 08 серпня 2023р. № № 21/01-202341210578/1

селище Чорнобай – 2024

Чорнобай – 2024

Інтенсивний антропогенний вплив на біорізноманіття ставить під загрозу існування місцезростань рідкісних та зникаючих видів. У зв'язку з цим необхідно обстежити ділянки, де планується провадження планованої діяльності КЛП «Чорнобай-ліс» і виключити із фонду рубок ділянки, на яких збереглися рідкісні види та угруповання.

Мета і завдання дослідження. Мета роботи полягає у встановленні еколого-ценотичних особливостей рослинного покриву, виявлення місцезнаходження видів флори, фауни та угруповань, які підлягають охороні та збереженню: об'єкти Червоної книги України; види з додатків 1, 2 і 3 до Конвенції про охорону дикої флори і фауни та природних середовищ існування у Європі (Бернської Конвенції) та з додатку 1 Резолюції №6 (1998) даної Конвенції; рослинні угруповання, занесені до Зеленої книги України; природні оселища (біотопи), що підлягають збереженню з додатку Резолюції 4 (1998) до Бернської Конвенції на ділянках, де планується провадження планованої діяльності КЛП «Чорнобай-ліс».

Для досягнення мети передбачено виконати наступні завдання:

- дослідити рослинний покрив в лісах КЛП «Чорнобай-ліс»
- встановити наявність рідкісних і зникаючих видів флори та фауни (видів Червоної книги України та Резолюції 6 Бернської конвенції);
- встановити наявність угруповань Зеленої книги України та оселищ Резолюції 4 Бернської конвенції;
- встановити наявність об'єктів природно-заповідного фонду України та «Смарагдової мережі України»;
- установити можливий вплив планової діяльності на природні комплекси;

Об'єкт дослідження – біорізноманіття в лісах КЛП «Чорнобай-ліс».

Предмет дослідження – поширення, еколого-ценотичні особливості та охорона видів флори та фауни на території планової діяльності.

Методи дослідження: польові (флористичні та еколого-популяційні) здійснювалися маршрутно-експедиційним способом; камеральні

(ідентифікаційний, обробка гербарних колекцій, ботаніко-географічний, порівняльно-флористичний, картографічний) методи.

За матеріалами дослідження складено квартално-видільний перелік місцезнаходження видів флори, фауни та угруповань, які підлягають охороні та збереженню: об'єкти Червоної книги України; види з додатків 1, 2 і 3 до Конвенції про охорону дикої флори і фауни та природних середовищ існування у Європі (Бернської Конвенції) та з додатку 1 Резолюції №6 (1998) даної Конвенції; рослинні угруповання, занесені до Зеленої книги України; природні оселища (біотопи), що підлягають збереженню з Додатку Резолюції 4 (1998) до Бернської Конвенції в межах КЛП «Чорнобай-ліс» для подальшого моніторингу за їхнім станом.

Складені списки раритетних видів та угруповань є репрезентативними для території КЛП «Чорнобай-ліс».

18-19 травня 2023 року, 24 червня 2024 року обстежені ділянки, що заплановані для проведення рубок головного користування на 2024-2025 роки та прилеглі території в межах 100 м робочою групою у складі:

Глінська Світлана Олегівна – кандидат біологічних наук;

Штокало Степан Степанович – аспірант спеціальності 101 Екологія;

Директор КЛП «Чорнобай-ліс» - Колісник О.О.;

Майстер лісу - Цибань С.В.

У ході складання маршрутних шляхів було проаналізовано таксаційні матеріали з метою деталізації складу, структури, віку деревостанів, для побудови найбільш доцільних та оптимізованих шляхів обстеження.

Для кожного лісництва складено карти поширення раритетних видів та угруповань. На планово-картографічному матеріалі зазначено об'єкти планованої діяльності, раритетні види і угруповання та об'єкти природно-заповідного фону.

Враховуючи переважання соснових, акацієвих та дубових насаджень, дослідження проводилося у кварталах, де запланована планова діяльність у кількох суміжних виділах та вздовж маршрутів нанесених на картах. Це дозволило обстежити ділянки фонду головного користування і скласти переліки раритетних видів та угруповань для лісгоспу.

1. Характеристика КЛП «Чорнобай-ліс»

Комунальне лісогосподарське підприємство «Чорнобай-ліс» розташоване в східній частині Черкаської області на території Золотоніського адміністративного району.

Поділ лісів за лісництвами наведено на рис. 1.1.

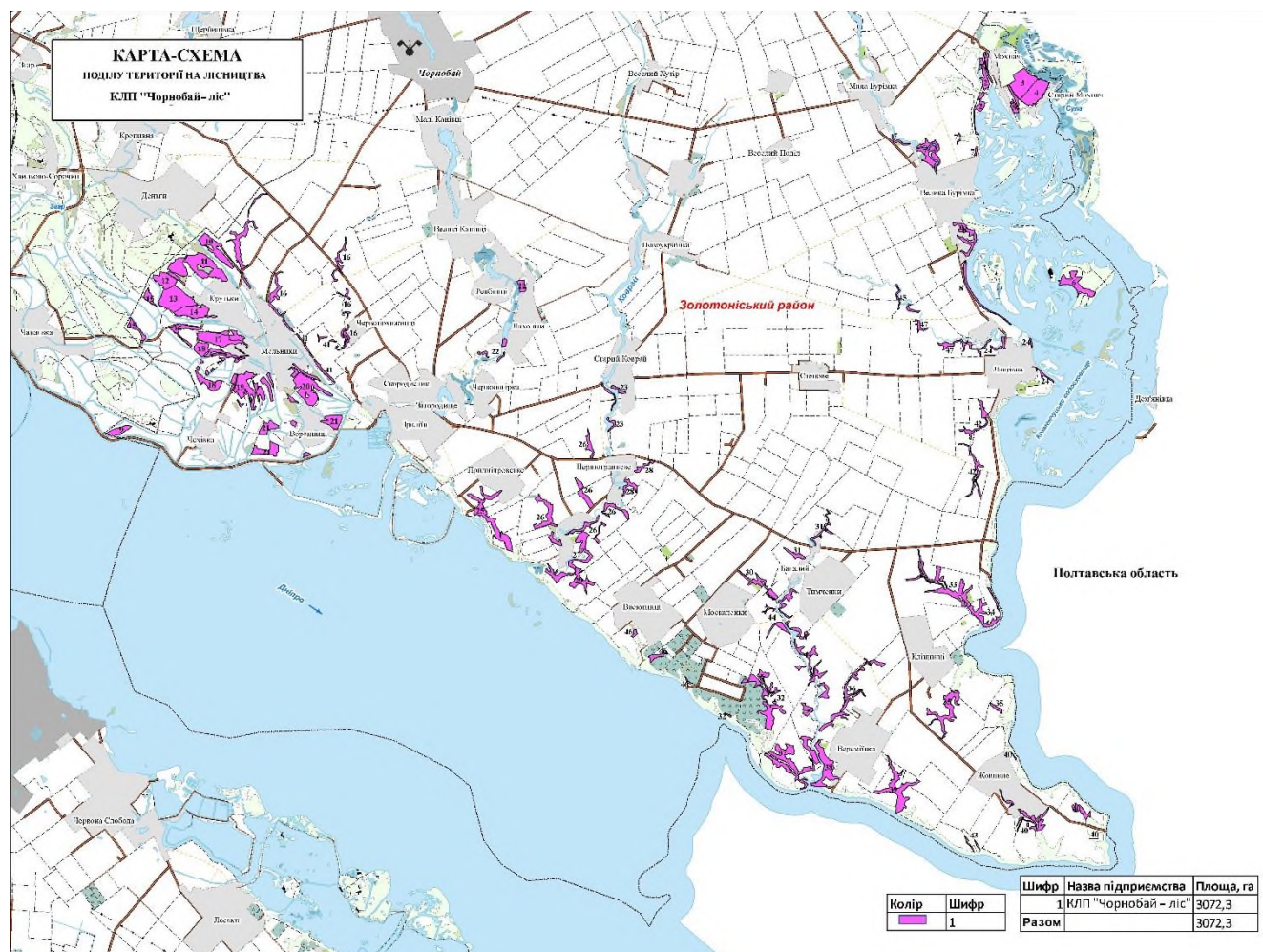


Рис. 1.1. Карта поділу лісів за лісництвами

Адміністративно-організаційна структура лісгоспу наводиться в таблиці 1.1.

Таблиця 1.1.

Адміністративно-організаційна структура підприємства

Найменування лісництв, місцезнаходження контор	Адміністративні райони	Площа, га
КЛП «Чорнобай-ліс»	Золотоніський	3072,3
с/т. Чорнобай кв.1		

2. Організація проведення робіт післяпроектного моніторингу

У відповідності до отриманого Висновку з оцінки впливу на довкілля від 08.08.2023 року № 21/01-202341210578/1 планованої діяльності Комунального лісогосподарського підприємства «Чорнобай-ліс» «Використання лісових ресурсів у порядку проведення рубок головного користування на території лісового фонду КЛП «Чорнобай-ліс» (реєстраційний номер справи про оцінку впливу на довкілля планованої діяльності 202341210578) та до графіку післяпроектного моніторингу передбачались наступні роботи:

№	Предмет дослідження	Періодичність здійснення	Умови звітності
1.	Дослідження стану ґрунтів та активізації ерозійних процесів	Один раз на рік, після завершення рубок на оцінених ділянках	Результати післяпроектного моніторингу (звіти післяпроектного моніторингу разом з копіями протоколів лабораторних досліджень параметрів навколишнього середовища, що виконуються в рамках післяпроектного моніторингу чи інших матеріалів, що містять результати досліджень) подаються протягом наступного місяця за звітним до уповноваженого центрального органу, а також забезпечується їх опублікування на власному вебсайті (у разі наявності) або направляється до органів місцевого самоврядування відповідних адміністративно-територіальних одиниць, що можуть зазнати впливу планованої діяльності для публікації на їх вебсайтах. Моніторинг здійснюється щорічно протягом п'яти років з моменту початку провадження планованої діяльності.
2.	Квартально-видільний перелік ідентифікованих місць зростання, перебування видів тварин та рослин, занесених до Червоної книги України, на місці провадження планованої діяльності	Один раз на рік	
3.	Дослідження щодо впливу планованої діяльності на види та оселища об'єктів Смарагдової мережі	Один раз на рік, протягом реалізації планованої діяльності	
4.	Проведення роботи та надання інформації з метою проведення ідентифікації належності лісових територій до пралісів, квазіпралісів і природних лісів згідно з вимогами «Методики визначення належності лісових територій до пралісів, квазіпралісів і природних лісів»	Один раз на рік	

Результати післяпроектного моніторингу (звіти післяпроектного моніторингу разом з копіями протоколів лабораторних досліджень параметрів навколишнього середовища, що виконуються в рамках післяпроектного моніторингу чи інших матеріалів, що містять результати досліджень) подаються протягом наступного місяця за звітним до уповноваженого центрального органу, а також забезпечується їх опублікування на власному вебсайті (у разі наявності) або направляється до органів місцевого самоврядування відповідних адміністративно-територіальних одиниць, що можуть зазнати впливу планованої діяльності для публікації на їх вебсайтах (Додаток А).

Моніторинг здійснюється щорічно протягом п'яти років з моменту початку провадження планованої діяльності.

Моніторинг дослідження щодо впливу на види та оселища об'єктів занесених в список, що охороняються Конвенцією про охорону дикої флори та фауни і природних середовищ існування в Європі здійснюється шляхом щоквартального обстеження територій провадження планової діяльності, під час яких ідентифікуються рідкісні види тварин і рослин та оселищ і місця зростання та перебування видів тварин та рослин занесених до Червоної книги України. Основний період ідентифікації місцезростань рідкісних рослин – період активної вегетації.

Моніторинг за деревоживучими комахами на місці провадження планованої діяльності здійснюється також шляхом обстеження територій та оглядом і контролем територій, на яких спостерігається висихання деревини в результаті хвороб лісу або життєдіяльності шкідників.

Огляд місць заготівлі деревини, інших продуктів лісу та використання корисних властивостей лісів здійснюється на кварталах, що відпрацювалися, здійснюється ланкою з відведення і таксації лісосік та повторно – при обстеженні територій провадження планової діяльності.

Облік заготовленої деревини та лісопродукції здійснюється згідно Наказу Дежавного комітету лісового господарства України від 22.11.2010 № 403 "Методичні вказівки з відведення і таксації лісосік, видачі лісорубних квитків та

огляду місць заготівлі деревини в лісах Держкомлісгоспу" із змінами, внесеними згідно з Наказом Держлісагентства України від 18.07.2011 №508.

Квартально-видільний перелік ідентифікованих місць зростання та перебування видів тварин та рослин занесених до Червоної книги України на місцях впровадження планової діяльності буде складено за результатами щоквартальних обстежень та звітів післяпроектного моніторингу.

За результатами моніторингу із залученням експертів, розробляється та впроваджується система заходів щодо зменшення негативного впливу планової діяльності на компоненти біологічного різноманіття.

Обстеження територій провадження планової діяльності КЛП «Чорнобай-ліс», огляд місць заготівлі деревини, інших продуктів лісу та використання корисних властивостей лісів з метою виявлення повноти і правильності розробки лісосік, заготівлі другорядних лісових матеріалів, здійснення побічних лісових користувань, а також виявлення залишених недорубів, невивезеної деревини і другорядних лісових матеріалів буде здійснено з участю інженерно-технічних працівників КЛП «Чорнобай-ліс».

3. Результати післяпроектного моніторингу

3.1. Формування Смарагдової мережі

Смарагдова мережа України (Emerald network) - українська частина мережі NATURA 2000 Європи.

Об'єкти Смарагдової мережі описано за інтерактивною картою <http://emerald.net.ua/>, <http://emerald.eea.europa.eu> та посібником «Смарагдова мережа в Україні».

Опис рідкісних угруповань описано за «Тлумачним посібником оселищ Резолюції №4 Бернської конвенції, що знаходяться під загрозою і потребують спеціальних заходів охорони».

В районі розташування КЛП «Чорнобай-ліс» є 6 об'єктів Смарагдової мережі UA 0000110 Кременчуцьке водосховище площею 222530,0 га, UA 0000082 Національний природний парк «Нижньосульський» площею 18703,0 га, UA 0000309 Долина річки Сула площею 47845,64 га, UA 0000331 Долина річки Кропивна площею 2860,39 га, UA 0000382 Долина річки Ірклій площею 1559,32 га, UA 0000396 Долина річки Бурімка площею 919,36 га (рис. 3.1, табл 3.1.).

Об'єкт Смарагдової мережі UA 0000110 Кременчуцьке водосховище площею 222530,0 га включає територію лісгоспу (кв. 25, 32, 34, 35, 37-40, 43, 46) площею 668,5 га.

Об'єкт Смарагдової мережі UA 0000082 Національний природний парк «Нижньосульський» площею 18703,0 га включає територію лісгоспу (кв. 2 вид. 3, 4; кв. 3 вид. 1-11, 18; кв. 4 вид. 1-7, 26; кв. 6) площею 141,3 га.

Об'єкт Смарагдової мережі UA 0000396 Долина річки Бурімка площею 919,36 га включає територію лісгоспу (кв. 7-8).

Об'єкт Смарагдової мережі UA 0000382 Долина річки Ірклій площею 1559,32 га включає територію лісгоспу (кв. 22).

Об'єкти Смарагдової мережі UA 0000309 Долина річки Сула площею 47845,64 га і UA 0000331 Долина річки Кропивна площею 2860,39 га межують з лісгоспом.

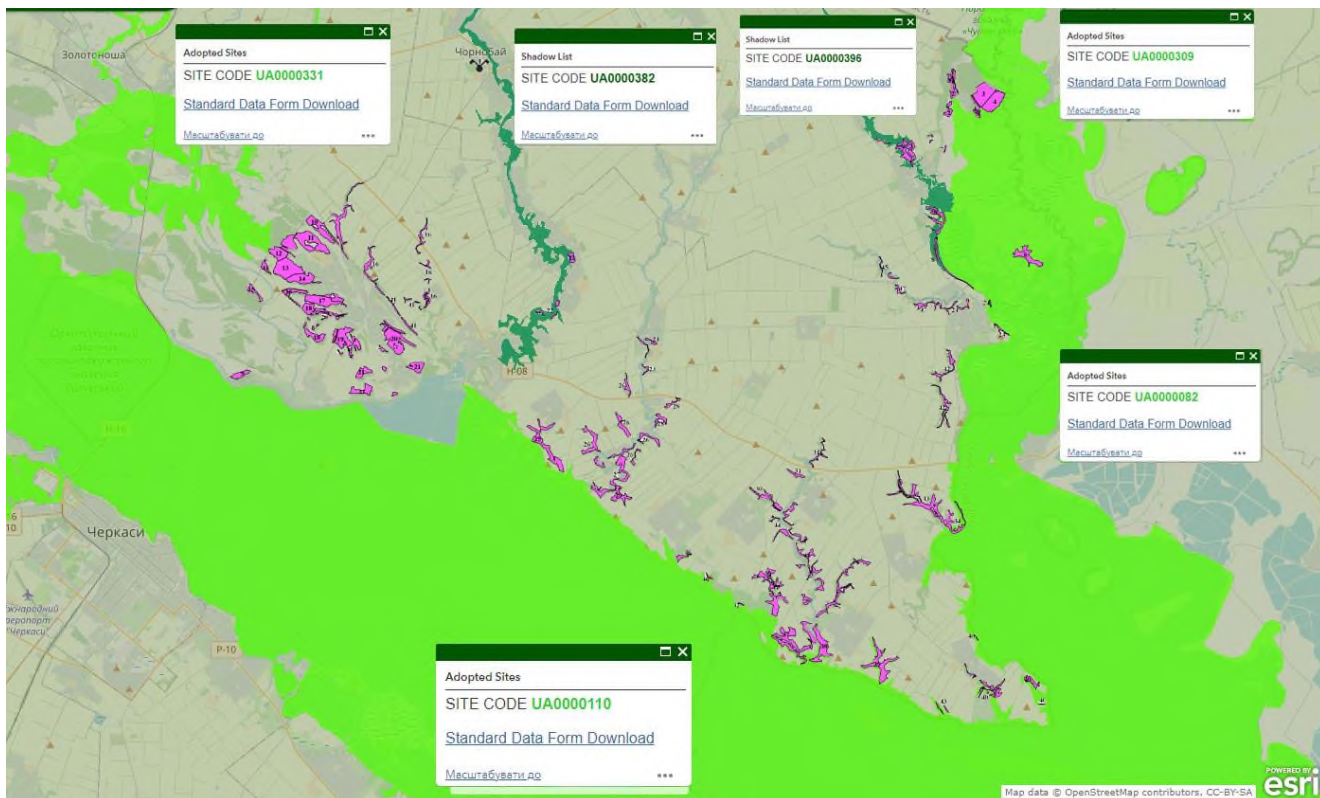


Рис. 3.1. Карта об'єктів Смарагдової мережі КЛП «Чорнобай-ліс»

Таблиця 3.1

. Території включені до Смарагдової мережі

Назва Підприємства	Перелік кварталів	Площа, га	Коротка характеристика території
КЛП «Чорнобай-ліс»	кв. 2 вид. 3, 4 кв. 3 вид. 1-11, 18 кв. 4 вид. 1-7, 26 кв. 6	141,3	Nyzhniosulskyi National Nature Park, UA0000082
	кв. 25, 32, 34, 35, 37-40, 43, 46	668,5	Kremenchutske Reservoir UA 0000110
Разом		809,8	

Угруповання Смарагдової мережі для об'єктів Смарагдової мережі UA 0000110 Кременчуцьке водосховище площею 222530,0 га, UA 0000082 Національний природний парк «Нижньосульський» площею 18703,0 га, UA 0000309 Долина річки Сула площею 47845,64 га, UA 0000331 Долина річки Кропивна площею 2860,39 га, UA 0000382 Долина річки Ірклій площею 1559,32 га, UA 0000396 Долина річки Бурімка площею 919,36 га, що межують з територією

КЛП «Чорнобай-ліс», включаючи його частину площею 809,8 га охарактеризовані в таблиці 3.2.

Таблиця 3.2

Угруповання Смарагдової мережі

	Оселища	Рослинні угруповання	Види	Додаток I Оселищної Директиви ЄС	UA0000110	UA0000082	UA0000309	UA0000331	UA0000382	UA0000396
С Континентальні поверхневі води										
C1.22 Вільноплаваючі угруповання мезотрофних Водойм										
C1.222	Вільноплаваюч і скупчення Hydrocharis morsus-ranae	Hydrocharitetum morsus-ranae	Hydrocharis morsus-ranae (Жабурник звичайний)	Включено до 3150 Природні евтрофні озера з рослинністю типу Magnopotamion (Potamogetonion) або Hydrocharition (Stratiotion).	+	+		+	+	+
C1.223	Вільноплаваюч і скупчення Stratiotes aloides	Stratiotion: Stratiotetum aloidis	Stratiotes aloides	Включено до 3150 Природні евтрофні озера з рослинністю типу Magnopotamion (Potamogetonion) або Hydrocharition (Stratiotion)	+	+		+		+
C1.224	Вільноплаваюч і колонії Utricularia australis та Utricularia vulgaris	Lemno-Utricularietum vulgaris	Utricularia vulgaris (Пухирник звичайний)	Включено до 3150 Природні евтрофні озера з рослинністю типу Magnopotamion (Potamogetonion) або Hydrocharition (Stratiotion).	+	+		+		+
C1.225	Вільноплаваючі килимки Salvinia natans	Stratiotion: Spirodelo-Salvinietum natantis	Salvinia natans	Включено до 3150 Природні евтрофні озера з рослинністю типу Magnopotamion	+	+	+			

	Оселища	Рослинні угруповання	Види	Додаток I Оселищної Директиви ЄС	UA0000110	UA0000082	UA0000309	UA0000331	UA0000382	UA0000396
				(Potamogetonion) або Hydrocharition (Stratiotion).						
C1.226	Вільноплаваючі угруповання <i>Aldrovanda vesiculosa</i>	<i>Aldrovandetum vesiculosae</i> , <i>Spirodelo-</i> <i>Aldrovandetum</i>	<i>Aldrovanda vesiculosa</i>	3150 Природні евтрофні озера з рослинністю типу Magnopotamion (Potamogetonion) або Hydrocharition (Stratiotion).		+				
C1.3 Постійні евтрофні озера, ставки і водойми										
C1.32	Вільноплаваюча рослинність евтрофних водойм	<i>Lemnion minoris</i> , <i>Stratiotion</i> , <i>Utricularion vulgaris</i> .	<i>Lemna minor</i> , <i>Spirodela polyrhiza</i> , <i>Wolffia arrhiza</i> , <i>Salvinia natans</i> , <i>Ceratophyllum submersum</i> , <i>Stratiotes aloides</i>	Включено до 3150 Природні евтрофні озера з рослинністю типу Magnopotamion (Potamogetonion) або Hydrocharition (Stratiotion)	+			+	+	+
C1.33	Вкорінена занурена рослинність евтрофних водойм	<i>Potamogetonion</i>	<i>Myriophyllum spicatum</i> , <i>Myriophyllum verticillatum</i> , <i>Najas marina</i> , <i>Najas minor</i>	3150 Природні евтрофні озера з рослинністю типу Magnopotamion (Potamogetonion) або Hydrocharition (Stratiotion).	+			+	+	+
C1.341 1	Угруповання водяних жовтеців на мілководдях	<i>Ranunculion aquatilis</i> , <i>Nymphaeion albae</i> частково, <i>Batrachion fluitantis</i> частково	<i>Batrachium aquatile</i> (водяний жовтець водний), <i>Batrachium rionii</i> (Жовтець Ріона)	Включено до 3150 Природні евтрофні озера з рослинністю типу Magnopotamion (Potamogetonion) або Hydrocharition (Stratiotion)	+					
C1.66	Тимчасові континентальні	<i>Charion intermediae</i> ,	<i>Batrachium trichophyllum</i> ,							+

	Оселища	Рослинні угруповання	Види	Додаток I Оселищної Директиви ЄС	UA0000110	UA0000082	UA0000309	UA0000331	UA0000382	UA0000396
	солоні та солонуваті водойми	Potentillion anserinae, Zannichellion pedicellatae, Nymphaeion albae, Potamogetonion, Subularion aquaticaе, Ranunculion aquatilis, Batrachion fluitantis	Ceratophyllum demersum, Najas marina, Najas minor							
С2. Поверхневі течучі води										
С2.33	Мезотрофна рослинність повільно текучих водотоків	Batrachion fluitantis, Nymphaeion albae, Potamogetonion	Siella erecta (Потічник прямий), Mentha aquatica (м'ята водяна) f. submersa (рослина проточних водойм), Potamogeton perfoliatus (Рдесник пронизанолистий), Potamogeton natans (Рдесник плавучий), Groenlandia densa (Гренладія густолиста), Batrachium trichophyllum (Жовтець волосолистий), Batrachium fluitans (Водяний жовтець плаваючий), Batrachium aquatile (Жовтець водний), Callitriche stagnalis (Виринниця ставок)а, Nymphaea alba (Латаття біле), Myriophyllum spicatum (Водопериця колосиста).	Частина 3260 Водотоки від рівнинних до гірських поясів з рослинністю Ranunculion fluitantis (Batrachion fluitantis) та Callitriche-Batrachion (Batrachion fluitantis).	+	+				
С 2.34	Евтрофна рослинність повільно текучих річок	Batrachion fluitantis, Nymphaeion albae,	Batrachium fluitans, Batrachium circinatum, Zannichellia palustris f. fluviatilis, Potamogeton nodosus, Potamogeton	3260 Водотоки від рівнинних до гірських поясів з рослинністю				+	+	+

	Оселища	Рослинні угруповання	Види	Додаток I Оселищної Директиви ЄС	UA0000110	UA0000082	UA0000309	UA0000331	UA0000382	UA0000396
		Potamogetonio n.	Stuckenia pectinata, Potamogeton crispus, Sparganium emersum, Sagittaria sagittifolia, Nuphar lutea і мох Fontinalis antipyretica.	Ranunculion fluitantis (Batrachion fluitantis) та Callitricho-Batrachion (Batrachion fluitantis).						
C3.51	Євро-сибірські низькорослі однорічні земноводні угруповання	Elatino macropodae-Damasonion alismatis, Eleocharition soloniensis, Nanocyperion, Radiolion linoidis, Verbenion supinae	C3.511: Eleocharis ovata, Eleocharis carniolica, Carex bohemica, Lindernia procumbens, Scirpus supinus, Limosella aquatica, Cyperus fuscus, Peplis portula, Juncus tenageia, Elatine hydropiper C3.512: Samolus valerandi, Centaurium littorale, Centaurium erythraea, Centaurium pulchellum, Gentianella amarella, Blackstonia perfoliata, Juncus bufonius.	3130 Оліготрофні до мезотрофних непроточні (лентичні) водойми з рослинністю Littorelletea uniflorae та/або Isoëto-Nanojuncetea.	+					+
D Трясовини, верхові та низинні болота										
D5.2	Наземні угруповання високих видів Carex, Cladium та Cyperus, скупчення, зазвичай маловидові та часто монодомінантні, на заблочених ґрунтах. Ці види також ростуть в складі каймової рослинності біля водойм (C3.2).	Magnocaricion elatae, Caricium Rumicion hydrolapathi.	Ostericum palustre (Дягель болотяний), Carex acuta (Осока гостра), Carex acutiformis (Осока гостровидна), Carex appropinquata (Осока зближена), Carex elata (Осока висока), Carex lasiocarpa (Осока пухнастоплода), Carex paniculata (Осока волотиста), Cladium mariscus (Меч-трава болотна), Schoenus nigricans (Сажник чорнуватий).	7210 Карбонатні низинні болота з Cladium mariscus та з видами Caricion davallianae	+	+		+	+	+

	Оселища	Рослинні угруповання	Види	Додаток I Оселищної Директиви ЄС	UA0000110	UA0000082	UA0000309	UA0000331	UA0000382	UA0000396
D6.1	Континентальні солончаки	Juncion gerardi, Potentillion anserinae, Puccinellion limosae, Therosalicornion	Salicornia sp., Sisymbrium supinum	1340 Континентальні і засолені луки				+	+	+
Е Трав'яні угруповання та угіддя з домінуванням різнотрав'я, мохів або лишайників										
E1.2	Багаторічні трав'яні кальцифітні угруповання та степи	Brachypodietalia pinnati, Festucetalia valesiacaе, Stipo pulcherrimae-Festucetalia pallentis.	Cypripedium calceolus, Dracosephalum austriacum, Jurinea cyanoides, Pulsatilla patens, Thesium ebracteatum, Allium savranicum, Bellevalia sarmatica, Elytrigia stipifolia, Stipa dasyphylla, Stipa pulcherrima, Stipa zalesskii, Fritillaria rithenica, Adonis wolgensis, Bulbocodium versicolor, Crambe grandiflora, Paeonia tenuifolia, Tulipa schrenkii, Rosa donetzica	6190 Наскельні паннонські трав'яні угруповання (Stipo-Festucetalia pallentis). 6210 Напівприродні ксерофітні трав'яні угруповання й чагарникові фації на вапнякових субстратах (Festuco-Brometalia) (*оселища, важливі для орхідних). 6240 Субпаннонські лучні степи та остепнені луки. 6250 Паннонські лучні степи та остепнені луки на лесах. 6260 Паннонські піщані степи. 62С0 Понтично-сарматські степи.	+	+		+	+	+

	Оселища	Рослинні угруповання	Види	Додаток I Оселищної Директиви ЄС	UA0000110	UA0000082	UA0000309	UA0000331	UA0000382	UA0000396
E1.9	Незімкнені несердземноморські сухі кислі та нейтральні трав'яні угруповання, у тому числі континентальні трав'яні угруповання на дюнах	Armerion elongatae, Corynephorion canescentis, Hyperico perforati-Scleranthion perennis, Koelerion glaucae, Sedo albi-Veronicion dillenii, Sileno conicae-Cerastion semidecandri	E1.91: Aira caryophyllea, Vulpia bromoides, Vulpia myuros, Filago arvensis, Filago minima, Filago vulgaris, Spergula morisonii, Myosotis discolor, Myosotis micrantha, Ornithopus perpusillus, Trifolium striatum, Trifolium arvense, Trifolium dubium, Trifolium campestre E1.92: Agrostis capillaris, Agrostis vinealis, Poa angustifolia, Anthoxanthum odoratum, Corynephorus canescens, Calamagrostis epigejos E1.93: Corynephorus canescens, деколи Leymus arenarius E1.94: Corynephorus canescens, Spergula morisonii, Teesdalia nudicaulis та килимки кущистих лишайників (Cladonia, Cetraria) E1.99: Corynephorus canescens, Koeleria glauca, Thymus serpyllum та мох Ceratodon purpureus.	2330 Континентальні дюни з незімкненими угрупованнями з Corynephorus та Agrostis. 2340 Паннонські континентальні дюни.	+	+				
E2.2	Рівнинні та низькогірні сінокосні луки	Arrhenatherion elatioris, Calthion palustris, Cynosurion cristati, Deschampsion cespitosae, Molinion caeruleae		Рівнинні та низькогірні сінокосні луки		+				+

	Оселища	Рослинні угруповання	Види	Додаток I Оселищної Директиви ЄС	UA0000110	UA0000082	UA0000309	UA0000331	UA0000382	UA0000396
E3.4	Мокрі або вологі евтрофні і мезотрофні луки	Calthion palustris, Deschampsion cespitosae, Molinion caeruleae, Arrhenatherion elatioris, Filipendulion ulmariae.	<p>E3.42 : Juncus acutiflorus (Ситник загостренопелюсткови й).</p> <p>E3.43: Deschampsia cespitosa (Щучник дернистий), Cnidium dubium (Стожильник сумнівний), Viola persicifolia (Фіалка персиколиста), Allium angulosum (Цибуля гранчаста), Iris sibirica (Ірис сибірський), Oenanthe silaifolia (Омег морквівниковий), Gratiola officinalis (Авран лікарський), Juncus atratus (Ситник чорний), Leucosium aestivum (Білоцвіт літній), Lythrum virgatum (Плакун прутяний).</p> <p>E3.44: Juncus effusus (Ситник розлогий), Juncus conglomeratus (Ситник купчастий), Juncus inflexus (Ситник сизий), Juncus compressus (Ситник стиснутий), Juncus tenuis (Ситник тонкий), Carex hirta (Осока шорстковолосиста), Festuca arundinacea (Костриця очеретяна), Alopecurus geniculatus (Китник колінчастий), Rumex crispus (Щавель кучерявий), Mentha longifolia (М'ята довголиста), Mentha pulegium (М'ята блошина), Potentilla</p>	Підтип E3.43 = 6440 Заплавні луки річкових долин Cnidium dubii (Deschampsion cespitosae)	+	+		+	+	+

	Оселища	Рослинні угруповання	Види	Додаток I Оселищної Директиви ЄС	UA0000110	UA0000082	UA0000309	UA0000331	UA0000382	UA0000396
			anserina (Перстач гусячий), Potentilla reptans (Перстач повзучий), Ranunculus repens (Жовтець повзучий). E3.46: Cirsium sanum (Осот сірий), Alopecurus pratensis (Китник лучний), Festuca pratensis (Костриця лучна), Deschampsia cespitosa (Щучник дернистий), Polygonum bistorta (Гірчак зміїний), Angelica sylvestris (Дудник лісовий), Scirpus sylvaticus (Комиш лісовий), Caltha palustris (Калюжниця болотяна), Valeriana simplicifolia (Валеріана цілолиста), Ligularia viscovinensis (Язичник буковинський), Telekia speciosa (Крем'яник гарний).							
E5.4	Мокрі або вологі високотравні та папоротеві узлісся і луки E5.4111 Річкові угруповання Angelica archangelica. E5.4113 Завіси з Althaea officinalis. E5.414 Висотравні угруповання з домінуванням Filipendula	Aegopodium podagrariae, Archangelicon litoralis, Aruncopetasion albae, Deschampsion cespitosae, Filipendulopetasion, Impatienti nolitangere-Stachyon sylvaticae, Petasion officinalis,	E5.41: Filipendula ulmaria (Гадючник болотяний), Aegopodium podagraria (Яглиця звичайна), Chaerophyllum hirsutum (Бутень шорстковолосистий), Urtica dioica (Кропива дводомна), Mentha longifolia (М'ята довголиста), Angelica sylvestris (Дудник лісовий), Caltha palustris (Калюжниця болотяна), Strepis paludosa (Скерета	6430 Гідрофільні високотравні каймові угруповання рівнин та відмонтанного до альпійського висотних поясів.	+	+				

	Оселища	Рослинні угруповання	Види	Додаток I Оселищної Директиви ЄС	UA0000110	UA0000082	UA0000309	UA0000331	UA0000382	UA0000396
	берегів континентальних річок. E5.415 Східні неморальні річкові береги із висотравними угрупованнями. E5.423 Континентальні високотравні угруповання вологих луків. E5.424 Східні неморальні високотравні угруповання вологих луків.	Senecionion fluviatilis.	болотна), Epilobium hirsutum (Зніт шорсткий), Geranium palustre (Журавець болотяний). E5.42: Filipendula ulmaria (Гадючник болотяний), Crepis paludosa (Скерета болотна), Iris sibirica (Ірис сибірський), Lythrum salicaria (Плакун верболистий), Geranium palustre (Журавець болотяний). E5.43: Galium aparine (Підмаренник чіпкий), Glechoma hederacea (Розхідник звичайний), Geum urbanum (Гравілат міський), Aegorodium podagraria (Яглиця звичайна), Melandrium dioicum (Куколиця біла), Carduus crispus (Будяк кучерявий), Chaerophyllum hirsutum (Бутень шорстковолосистий), Lamium album (Глуха кропива біла), Alliaria petiolata (Кінський часник черешковий), Lapsana communis (Празелень звичайна), Geranium robertianum (Герань робертова), Viola odorata (Фіалка запашна).							
E6.2	Континентальні внутрішні засолені степи	Juncion gerardi, Festuco	Festuca pseudovina, Achillea collina, Achillea setacea,	E6.21 = 1530 Паннонські засолені степи	+	+		+		

	Оселища	Рослинні угруповання	Види	Додаток I Оселищної Директиви ЄС	UA0000110	UA0000082	UA0000309	UA0000331	UA0000382	UA0000396
		valesiaceae-Limonion gmelinii, Potentillion anserinae, Beckmannion eruciformis, Peucedano officinalis-Asterion sedifolii, Juncion maritimi, Cypero-Spergularion salinae, Festucion pseudovinae, Salicornion prostratae, Puccinellion limosae, Therosalicornion, Malvion neglectae, ScorzoneroJuncetalia gerardi, Artemisio santonicae-Limonietalia gmelinii, Puccinellietalia, Crypsidetalia aculeatae.	Trifolium retusum, Camphorosma annua. E6.21: Achillea euxina, Trifolium subterraneum, Lotus tenuis, Centaurea pannonica, Scilla autumnalis, Artemisia santonica, Limonium gmelinii, Sedum caespitosum, Taraxacum bessarabicum, Puccinellia distans, Tripolium pannonicum, а також ендемічний Plantago schwarzenbergiana. E6.22: Camphorosma monspeliaca, Goniolimon tataricum, Petrosimonia triandra, Trifolium resupinatum, Medicago arabica, Halimione pedunculata, Iris halophila. E6.231: Juncellus pannonicus. E6.232: Frankenia pulverulenta, Suaeda acuminata, Parapholis incurva.	та засолені болота (марші).						
F Пустища, чагарники і тундра										
F3.247	Понтично-сарматські листопадні чагарникові зарості	Prunion fruticosae.	Prunus spinosa, Crataegus monogyna, Caragana frutex, Spiraea crenata, Amygdalus nana, Jasminum fruticans, Paliurus spina-christi, Rhamnus cathartica, Asparagus verticillatus, Asphodeline lutea,	40C0 Понтично-сарматські листопадні чагарникові зарості.				+	+	

	Оселища	Рослинні угруповання	Види	Додаток I Оселищної Директиви ЄС	UA0000110	UA0000082	UA0000309	UA0000331	UA0000382	UA0000396
			Bromopsis inermis, Kochia prostrata, Medicago minima, Orlyaya grandiflora, Ornithogalum amphibolum, Paeonia tenuifolia, Veronica jacquini.							
F9.1	Прирічкові чагарники	Epilobion fleischeri, Salicion albae, Salicion triandrae, Salicion eleagno-daphnoidis, Salicetalia purpureae.	Salix pentandra (Верба п'ятитичинкова), Salix elaeagnos (Верба сива), Frangula alnus (Крушина ламка), Hippophaë rhamnoides (Обліпиха звичайна), Myricaria germanica (Мірикарія німецька).	3230 Альпійські ріки та їхня прибережна деревно-чагарникова рослинність з Myricaria germanica. 3240 Альпійські ріки та їхня прибережна деревно-чагарникова рослинність з Salix elaeagnos.	+	+		+	+	
G1 Широколистяні листопадні ліси										
G1.11	Прирічкові вербові ліси	Salicetea purpureae, Salicion albae	Aster novi-belgii, Impatiens glandulifera, Lycopodium europaeus, Lysimachia vulgaris, Phalaroides arundinacea, Populus alba, Populus nigra, Salix sp., Urtica dioica	3240 Альпійські ріки та їхня прибережна деревно-чагарникова рослинність з Salix elaeagnos. 91E0 Заплавні ліси з Alnus glutinosa та Fraxinus excelsior (Alno-Padion, Alnion incanae, Salicion albae). 92A0 Галерейні ліси з Salix alba та Populus alba.	+	+		+	+	

	Оселища	Рослинні угруповання	Види	Додаток I Оселищної Директиви ЄС	UA0000110	UA0000082	UA0000309	UA0000331	UA0000382	UA0000396
G1.21	Прирічкові ясенево-вільхові ліси зі змінним зволоженням	Alnion incanae, Carpinion betuli	Fraxinus excelsior, Alnus glutinosa, Alnus incana. G1.211: Carex remota, Carex pendula, Carex strigosa, Equisetum telmateia, Rumex sanguineus, Lysimachia nemorum, Cardamine amara, Chrysosplenium alternifolium, Impatiens noli-tangere, Ribes rubrum. G1.212: Ribes rubrum, Grossularia uva-crispa, Stellaria nemorum, Aconitum vulparia, Allium ursinum, Geum rivale, Athyrium filix-femina, Dryopteris carthusiana, Matteuccia struthiopteris, Ranunculus platanifolius, Urtica dioica, Ficaria verna, Primula elatior, Lamium galeobdolon, Filipendula ulmaria, Luzula sylvatica. Chaerophyllum hirsutum, Crepis paludosa, Aegopodium podagraria, Astrantia major, Aruncus dioicus, Carex remota, Carex brizoides, Equisetum telmateia	91E0 Заплавні ліси з Alnus glutinosa та Fraxinus excelsior (Alno-Padion, Alnion incanae, Salicion albae).		+	+	+	+	
G1.22	Мішані дубово-в'язово-ясеневі ліси великих річок	Alnion incanae, Carpinion betuli	G1.221: Quercus robur, Fraxinus excelsior, Ulmus minor, Ulmus laevis, Ulmus glabra, Populus alba, Populus tremula, Populus nigra, Acer pseudoplatanus, Acer platanoides, Salix alba, Alnus glutinosa, Cerasus avium, Malus sylvestris, Tilia cordata,	91F0 Прирічкові мішані ліси з Quercus robur, Ulmus laevis та Ulmus minor, Fraxinus excelsior або Fraxinus angustifolia ВЗДОВЖ		+				

	Оселища	Рослинні угруповання	Види	Додаток I Оселищної Директиви ЄС	UA0000110	UA0000082	UA0000309	UA0000331	UA0000382	UA0000396
			Alnus incana, Padus avium та Crataegus monogyna. Clematis vitalba, Tamus communis, Humulus lupulus, Hedera helix та Vitis sylvestris G1.223: Quercus robur та/або Fraxinus angustifolia, Ulmus minor, Ulmus laevis, Carpinus betulus, Acer campestre, Alnus glutinosa, Fraxinus excelsior, Salix alba, Populus alba G1.225: Quercus robur, Tilia cordata, Ulmus laevis.	великих рік (Ulmenion minoris)						
G1.3	Середземноморські прирічкові ліси			92A0 Галерейні ліси з Salix alba та Populus alba.	+	+				
G1.A1	Дубово-ясенево-грабові ліси на евтрофних і +мезотрофних ґрунтах	Carpinion betuli.	Carpinus betulus, Quercus robur, Quercus petraea, Chamaecytisus wulffi, Juniperus foetidissima, Juniperus excelsa, Cotinus coggygria. G1.A16: Quercus cerris, Sorbus torminalis, Acer campestre, Ligustrum vulgare, Cornus mas, Ulmus minor, Rhamnus cathartica, Viola mirabilis, Viola alba, Viola suavis, Primula veris, Polygonatum hirtum, Polygonatum multiflorum, Polygonatum odoratum, Pulmonaria mollis, Chamaecytisus supinus, Convallaria majalis, Carex montana, Carex umbrosa, Carex michelii,	G1.A161 = 9170 Дубово-грабові ліси Galio-Carpinetum. G1.A1B, G1.A166, G1.A167 = 91G0 Паннонські ліси з Quercus petraea і Carpinus betulus.				+	+	

	Оселища	Рослинні угруповання	Види	Додаток I Оселищної Директиви ЄС	UA0000110	UA0000082	UA0000309	UA0000331	UA0000382	UA0000396
			Festuca heterophylla, Melica uniflora, Poa nemoralis. G1.A1B: Carex brizoides, Anemone nemorosa, Corydalis solida, Galanthus nivalis, Gagea spathacea, Gagea lutea, Gladiolus imbricatus, Erythronium dens-canis, Helleborus dumetorum, Adoxa moschatellina, Anemone ranunculoides, Ficaria verna, Leucojum vernum. G1.A1C: Tilia tomentosa, Pyrus elaeagnifolia, Acer stevenii, Lonicera caprifolium, Cotinus coggygria, Stellaria holostea, Carex pilosa, Galium intermedium, Festuca heterophylla, Ranunculus auricomus, Aposeris foetida.							
G1.A4	Яружні та схиліві ліси	Tilio-Acerion	Acer pseudoplatanus, Actaea spicata, Fraxinus excelsior, Helleborus viridis, Lunaria rediviva, Taxus baccata, Ulmus glabra, Carpinus betulus, Corylus avellana, Quercus sp., Tilia cordata, Tilia platyphyllos. G1.A41: Acer platanoides, Fagus sylvatica, Quercus robur, Actaea spicata, Lamium montanum. G1.A45: Tilia cordata, Tilia, Acer platanoides, Fraxinus excelsior, Ulmus glabra, Fagus sylvatica, Euonymus latifolia, Asperula propinqua.	9180: Ліси Tilio-Acerion на схилах, осипищах і в ярах				+		

	Оселища	Рослинні угруповання	Види	Додаток I Оселищної Директиви ЄС	UA0000110	UA0000082	UA0000309	UA0000331	UA0000382	UA0000396
G3.4232	Сарматські ліси степової зони з <i>Pinus sylvestris</i>	Festuco-Pinion <i>sylvestris</i>	<i>Pinus sylvestris</i> , <i>Vaccinium myrtillus</i> , <i>Pyrola minor</i> , <i>Orthilia secunda</i> , <i>Chimaphila umbellata</i> , <i>Ophrys insectifera</i> , <i>Brachypodium pinnatum</i> , <i>Astragalus zingeri</i> , <i>Sempervivum ruthenicum</i> , <i>Chamaecytisus wulfii</i>	91U0 Сарматські степові соснові ліси (Cytiso-Pinetalia)				+		
X35	Континентальні піщані дюни			2330 Континентальні дюни з незімкненими угрупованнями з <i>Corynephorus</i> та <i>Agrostis</i> 2340 Паннонські континентальні дюни.	+					

Угруповання Смарагдової мережі для об'єктів Смарагдової мережі UA 0000110 Кременчуцьке водосховище площею 222530,0 га, UA 0000082 Національний природний парк «Нижняосульський» площею 18703,0 га, UA 0000309 Долина річки Сула площею 47845,64 га, UA 0000331 Долина річки Кропивна площею 2860,39 га, UA 0000382 Долина річки Ірклій площею 1559,32 га, UA 0000396 Долина річки Бурімка площею 919,36 га, що межують з територією КЛП «Чорнобай-ліс», включаючи його частину площею 809,8 га, включають 30 природних угруповань: C1.222 Вільноплаваючі скупчення *Hydrocharis morsus-ranae*, C1.223 Вільноплаваючі скупчення *Stratiotes aloides*, C1.224 Вільноплаваючі колонії *Utricularia australis* та *Utricularia vulgaris*, C1.225 Вільноплаваючі килимки *Salvinia natans*, C1.226 Вільноплаваючі угруповання *Aldrovanda vesiculosa*, C1.32 Вільноплаваюча рослинність евтрофних водойм, C1.33 Вкорінена занурена рослинність евтрофних водойм, C1.3411 Угруповання водяних жовтеців на

мілководдях, С1.66 Тимчасові континентальні солоні та солонуваті водойми, С2.33 Мезотрофна рослинність повільно текучих водотоків, С 2.34 Евтрофна рослинність повільно текучих річок, С3.51 Євро-сибірські низькорослі однорічні земноводні угруповання, D5.2 Наземні угруповання високих видів Carex, Cladium та Cyperus, скупчення, зазвичай маловидові та часто монодомінантні, на заблочених ґрунтах, D6.1 Континентальні солончаки, E1.2 Багаторічні трав'яні кальцифітні угруповання та степи, E1.9 Незімкнені несередземноморські сухі кислі та нейтральні трав'яні угруповання, у тому числі континентальні трав'яні угруповання на дюнах, E2.2 Рівнинні та низькогірні сінокосні луки, E3.4 Мокрі або вологі евтрофні і мезотрофні луки, E5.4 Мокрі або вологі високотравні та папоротеві узлісся і луки, E6.2 Континентальні внутрішні засолені степи, F3.247 Понтично-сарматські листопадні чагарникові зарості, F9.1 Прирічкові чагарники, G1.11 Прирічкові вербові ліси, G1.21 Прирічкові ясеневі-вільхові ліси зі змінним зволоженням, G1.22 Мішані дубово-в'язово-ясеневі ліси великих річок, G1.3 Середземноморські прирічкові ліси, G1.7 Термофільні листопадні ліси, G1.A1 Дубово-ясеневі-грабові ліси на евтрофних і мезотрофних ґрунтах, G1.A4 Яружні та схилі ліси, G3.4232 Сарматські ліси степової зони з Pinus sylvestris, X35 Континентальні піщані дюни.

Отже, Природні оселища (біотопи) Бернської Конвенції (Додаток I Резолюції 4 (1996) Бернської Конвенції) розташовані переважно в межах водних об'єктів, заболочених територіях, лучно-степових ділянках, де рубки не проводяться.

F9.1 Прирічкові чагарники, G1.11 Прирічкові вербові ліси, G1.3 Середземноморські прирічкові ліси, G1.A1 Дубово-ясеневі-грабові ліси на евтрофних і мезотрофних ґрунтах, G3.4232 Сарматські ліси степової зони з Pinus sylvestris включають характерні для регіону лісові угруповання.

Під час дослідження рослинного покриву КЛП «Чорнобай-ліс» виявлено 4 природних оселищ (біотопів) Бернської Конвенції (Додаток I Резолюції 4 (1996) Бернської Конвенції) (табл. 3.3.).

Таблиця 3.3.

***Природні оселища (біотопи) Бернської Конвенції
(Додаток I Резолюції 4 (1996) Бернської Конвенції)***

	Оселища	Рослинні угруповання	Місцезнаходження	Площа, га	ПЗФ
E2.2	Рівнинні та низькогірні сінокосні луки	Arrhenatherion elatioris, Calthion palustris, Cynosurion cristati, Deschampsion cespitosae, Molinion caeruleae			-
E3.4	Мокрі або вологі евтрофні і мезотрофні луки	Calthion palustris, Deschampsion cespitosae, Molinion caeruleae, Arrhenatherion elatioris, Filipendulion ulmariae.			-
F9.1	Прирічкові чагарники	Epilobion fleischeri, Salicion albae, Salicion triandrae, Salicion eleagno-daphnoidis, Salicetalia purpureae.			+
G3.4232	Сарматські ліси степової зони з Pinus sylvestris	Festuco-Pinion sylvestris			+ -

Квартально-видільний перелік надається у звіті з конфіденційною інформацією.

Під час дослідження рослинного покриву у КЛП «Чорнобай-ліс» виявлено 4 природних оселищ (біотопи) Бернської Конвенції (Додаток I Резолюції 4 (1996) Бернської Конвенції): E2.2 Рівнинні та низькогірні сінокосні луки, E3.4 Мокрі або вологі евтрофні і мезотрофні луки, F9.1 Прирічкові чагарники, G3.4232 Сарматські ліси степової зони з Pinus sylvestris.

Отже, Природні оселища (біотопи) Бернської Конвенції (Додаток I Резолюції 4 (1996) Бернської Конвенції) в межах лісгоспу включають характерні для регіону лісові угруповання: G3.4232 Сарматські ліси степової зони з Pinus sylvestris.

У таблиці 3.3. включено природні оселища, що за характерними особливостями відносяться до найцінніших насаджень в межах лісгоспу.

Планова діяльність у насадженнях, що за характерними особливостями відносяться до Природних оселищ Бернської Конвенції буде проводитись відповідно до Закону про території Смарагдової мережі після його ухвалення.

Перелік видів, що охороняються в об'єктах Смарагдової мережі UA 0000110 Кременчуцьке водосховище площею 222530,0 га, UA 0000082 Національний природний парк «Нижньосульський» площею 18703,0 га, UA 0000309 Долина річки Сула площею 47845,64 га, UA 0000331 Долина річки Кропивна площею 2860,39 га, UA 0000382 Долина річки Ірклій площею 1559,32 га, UA 0000396 Долина річки Бурімка площею 919,36 га, що межують з територією КЛП «Чорнобай-ліс», включаючи його частину площею 809,8 га, охарактеризовані в таблиці 3.4.

Таблиця 3.4.

Перелік видів Резолюції №6 Бернської Конвенції об'єктів Смарагдової мережі

Група	Код	Назва виду		0000110	0000082	0000331	0000309	0000382	0000396
P	4068	Adenophora lilifolia	Аденофора лілієлиста				+		
B	A229	Alcedo atthis	Рибалочка блаитний	+	+		+		
P	1516	Aldrovanda vesiculosa	Альдрованда	+	+		+		
P	1617	Angelica palustris	Дягель болотяний		+	+	+		
B	A090	Aquila clanga	Підорлик великий	+	+				
B	A089	Aquila pomarina	Підорлик малий		+				
B	A029	Ardea purpurea	Чапля руда	+	+		+		
F	1130	Aspius aspius	Білизна звичайна	+	+				
B	A060	Aythya nyroca	Чернь білоока		+				
M	1308	Barbastella barbastellus	Широковух звичайний		+				
A	1188	Bombina bombina	Кумка червоночерева	+			+		
B	A021	Botaurus stellaris	Бугай водяний	+	+				
I	1078	Callimorpha quadripunctaria	Ведмедиця Гера		+				
M	1352	Canis lupus	Вовк		+		+		
B	A027	Casmerodius albus	Чепура велика	+	+				
M	1337	Castor fiber	Бобер	+	+				
I	4028	Catopta thrips	Червиця трипс		+				
B	A196	Chlidonias hybridus	Крячок білощокий	+	+		+		
B	A198	Chlidonias leucopterus	Крячок білокрилий		+		+		
B	A197	Chlidonias niger	Крячок чорний		+		+		
B	A031	Ciconia ciconia	Лелека білий		+	+	+	+	+
B	A080	Circaetus gallicus	Зміїд блакитноногий	+					
B	A081	Circus aeruginosus	Лунь очеретяний	+	+				
B	A082	Circus cyaneus	Лунь польовий		+				
B	A084	Circus pygargus	Лунь лучний		+				
F	1149	Cobitis taenia	Щипавка звичайна	+	+		+	+	
B	A038	Cygnus cygnus	Лебідь-кликун				+		
B	A122	Crex crex	Деркач лучний		+				
B	A231	Coracias garrulus	Сиворакша євразійська	+	+				
P	1902	Cyripedium calceolus	Зозуліні черевички справжні		+		+		
B	A238	Dendrocopos medius	Дятел середній	+	+				
B	A429	Dendrocopos syriacus	Дятел сирійський		+	+	+		
I	1081	Dytiscus latissimus	Плавунець широкий	+	+				
B	A026	Egretta garzetta	Чепура мала	+	+				
B	A379	Emberiza hortulana	Вівсянка садова	+	+				
R	1220	Emys orbicularis	Болотна черепаха європейська	+			+		
B	A097	Falco vespertinus	Кібчик червононогий	+					
B	A321	Ficedula albicollis	Мухоловка білошия	+	+		+		
B	A320	Ficedula parva	Мухоловка мала	+	+				

B	A127	<i>Grus grus</i>	Журавель сірий		+				
F	1124	<i>Gobio albipinnatus</i>	Пічкур білоперий	+	+				
I	1082	<i>Graphoderus bilineatus</i>	Плавунець дволінійний	+					
B	A131	<i>Himantopus himantopus</i>	Кулик-довгоніг чорнокрилий				+		
B	A075	<i>Haliaeetus albicilla</i>	Орлан-білохвіст	+	+				
B	A092	<i>Hieraaetus pennatus</i>	Орел-карлик	+	+				
P	4097	<i>Iris aphylla</i> ssp. <i>hungarica</i>	Півники угорські		+		+		
B	A022	<i>Ixobrychus minutus</i>	Бугайчик звичайний	+	+				
P	1805	<i>Jurinea cyanooides</i>	Наголоватки волошкові		+		+		
P	6282	<i>Klasea lycopifolia</i>	серпій різнолистий		+		+		
B	A338	<i>Lanius collurio</i>	Сорокопуд терновий	+	+		+		
B	A339	<i>Lanius minor</i>	Сорокопуд чорнолобий	+	+				
B	A177	<i>Larus minutus</i>	Мартин малий	+					
I	1042	<i>Leucorrhinia pectoralis</i>	Білоноска болотна	+	+				
P	1903	<i>Liparis loeselii</i>	Жировик Льозеля		+				
I	1083	<i>Lucanus cervus</i>	Жук-олень	+				+	
B	A246	<i>Lullula arborea</i>	Жайворонок лісовий		+				
M	1355	<i>Lutra lutra</i>	Видра річкова	+	+		+		
I	1060	<i>Lycaena dispar</i>	Дукачик непарний		+				
B	A068	<i>Mergus albellus</i>	Крех малий				+		
B	A073	<i>Milvus migrans</i>	Шуліка чорний	+	+				
F	1145	<i>Misgurnus fossilis</i>	В'юн звичайний		+	+			
B	A072	<i>Pernis apivorus</i>	Осоїд євразійський		+				
F	2522	<i>Pelecus cultratus</i>	Чехоня	+					
B	A234	<i>Picus canus</i>	Жовна сива	+	+		+		
B	A120	<i>Porzana parva</i>	Погонич малий	+	+		+		
B	A119	<i>Porzana porzana</i>	Погонич звичайний	+	+				
F	1134	<i>Rhodeus sericeus amarus</i>	Гірчак європейський	+	+	+	+	+	
B	A195	<i>Sterna albifrons</i>	Крячок малий	+					
B	A193	<i>Sterna hirundo</i>	Крячок річковий	+	+		+		
B	A307	<i>Sylvia nisoria</i>	Кропив'янка рябогруда	+	+				
B	A166	<i>Tringa glareola</i>	Коловодник болотяний				+		
A	1166	<i>Triturus cristatus</i>	Тритон гребінчастий	+	+				
I	1032	<i>Unio crassus</i>	Перлівниця товста	+					

Група А – Земноводні, В – Птахи, F – Риби, I – Безхребетні, М – Ссавці, P – Рослини, R – Рептилії.

Відповідно до частини 5 статті 12 Закону України «Про Червону книгу України», не допускається оприлюднення відомостей про точне місце перебування (зростання) об'єктів Червоної книги України та інших відомостей про них, якщо це може призвести до погіршення умов охорони та відтворення цих об'єктів. З цих позицій, інформація про місця перебування тварин Червоної книги, що є об'єктами незаконного полювання або торгівлі, або про місця зростання рослин Червоної книги України, що є об'єктами незаконного вилучення з природи для комерційних чи утилітарних цілей, є конфіденційною. До зазначеної інформації застосовується частина 8 статті 4 Закону «Про оцінку впливу на довкілля» та частини 9 і 18 «Порядку передачі документації для надання висновку з оцінки впливу на довкілля та фінансування оцінки впливу на довкілля» (постанова Кабінету Міністрів України від 13 грудня 2017 р. № 1026).

3.2. Угрупування Зеленої книги

В результаті досліджень ділянок планової діяльності угруповання Зеленої книги (2020) не виявлено.

В зв'язку з цим планова діяльність КЛП «Чорнобай-ліс» не буде негативно впливати на рідкісні угруповання.

3.3. Раритетні види флори

Основу списку рідкісних видів природної флори КЛП «Чорнобай-ліс» склали види, внесені в «Червону книгу України» та види, що є домінантами угруповань, внесених у «Зелену книгу України», до додатків: «Конвенції про збереження дикої фауни і флори та природних середовищ у Європі», «Конвенції про міжнародну торгівлю видами дикої фауни і флори, які перебувають під загрозою зникнення» та в інші міжнародні списки рідкісних рослин, у «Перелік рідкісних і таких, що перебувають під загрозою зникнення, видів рослин на території Черкаської області» (табл.3.5).

Таблиця 3.5.

Види рослин, що занесені до Червоної книги України, регіональних „червоних” списків, додатків міжнародних конвенцій, Європейського Червоного списку видів тварин і рослин, що знаходяться під загрозою зникнення у світовому масштабі

Вид		Червона книга	Регіональний	Бернська	СІТЕС, додаток	Європ. червоний
Українська назва	Латинська назва					
Сон лучний	<i>Pulsatilla pratensis</i> (L.) Mill.	+				
Анемона лісова	<i>Anemone sylvestris</i> L.		+			

Як видно в таблиці 3.5. у Червону книгу України внесено 1 вид рослин (Сон лучний *Pulsatilla pratensis* (L.) Mill.).

1 вид є регіонально-рідкісним видом для флори Черкаської області (Анемона лісова (*Anemone sylvestris* L.)).

Під час дослідження в межах планової діяльності КЛП «Чорнобай-ліс» складено квартално-видільний перелік раритетних видів флори, наведений в таблиці 3.6.

Таблиця 3.6

Місцезростання раритетних видів флори

Квартал	Виділ	Площа, га	Вік	ТЛУ	Склад	Рідкісний вид	ПЗФ
			40	Д2ГД	4Клп1Кля2Брс2Гшз 1Абз+Ябл+ШБ	Сон лучний <i>Pulsatilla pratensis</i> (L.) Mill.	-
			-	Д1ГД	біополяна	Анемона лісова <i>Anemone sylvestris</i> L.	-

Квартально-видільний перелік надається у звіті з конфіденційною інформацією.

Ділянки із виявленими місцезростаннями раритетних видів, що знаходяться за межами природно-заповідних об'єктів рекомендовано не включати у фонд головного користування, створивши колову охоронну зону радіусом 50 м. У разі, якщо біотоп займає меншу площу - в межах біотопу.

У виявлених місцезнаходженнях раритетних видів рекомендується проводити щоквартальний моніторинг за станом популяцій раритетних видів для уникнення негативного впливу на рідкісні види.

3.4. Раритетні види фауни

Характеристика рідкісних видів тварин на території КЛП «Чорнобай-ліс» за даними лісового господарства та відмічених під час дослідження наведено в таблиці 3.7.

Таблиця 3.7

Перелік видів тварин, що охороняються, в регіоні

Назва виду наукова	Назва виду звичайна	Червона книга України,	Бернська конвенція, додаток	Вашингтонська конвенція, додаток	Бонська конвенція, додаток	АЕWA	EUROBATS	Європ. Червоний список,	Червона книга МСОП (IUSN)
КОМАХИ									
<i>Parnassius mnemosyne</i>	Мнемозина	Вр	2						
ПЛАЗУНИ									
<i>Lacerta viridis</i>	Ящірка зелена	Вр							
ПТАХИ									
<i>Dendrocopos major</i>	Дятел звичайний		2						
<i>Dendrocopos minor</i>	Дятел малий		2						
<i>Sitta europaea</i>	Повзик звичайний		2						
<i>Cuculus canorus</i>	Зозуля звичайна		3						
<i>Fringilla coelebs</i>	Зяблик		3						
ССАВЦІ									
<i>Lepus europaeus</i>	Заєць сірий		3						
<i>Sciurus vulgaris</i>	Вивірка звичайна		3						

Знахідки рідкісних видів тварин на території КЛП «Чорнобай-ліс», відмічені під час дослідження наведено в таблиці 3.8.

Таблиця 3.8

Знахідки рідкісних видів тварин

Назва виду	Назва виду	Місце знаходження (квартал/виділ)
<i>Dendrocopos minor</i>	Дятел малий	
<i>Lepus europaeus</i>	Заєць сірий	
<i>Cuculus canorus</i>	Зозуля звичайна	
<i>Parnassius mnemosyne</i>	Мнемозина	
<i>Sciurus vulgaris</i>	Вивірка звичайна	
<i>Dendrocopos major</i>	Дятел звичайний	
<i>Sitta europaea</i>	Повзик звичайний	
<i>Fringilla coelebs</i>	Зяблик	

Квартально-видільний перелік надається у звіті з конфіденційною інформацією.

Отже, під час польових досліджень в межах КЛП «Чорнобай-ліс» виявлено рідкісні види фауни: *Parnassius mnemosyne* Мнемозина, *Dendrocopos major* Дятел звичайний, *Dendrocopos minor* Дятел малий, *Cuculus canorus* Зозуля звичайна, *Sitta europaea* Повзик звичайний, *Lepus europaeus*, *Fringilla coelebs* Зяблик, Заєць сірий, *Sciurus vulgaris* Вивірка звичайна.

В межах планової діяльності місць гніздування та масового розмноження раритетних видів фауни не виявлено.

4. Характеристика планової діяльності

Польовими дослідженнями охоплено ділянки, відведені у рубки головного користування (табл.4.1, 4.2).

Дослідження суміжних ділянок, які примикають до планованої діяльності проведено по контуру відводів деревостанів. По контуру ділянок головного користування здійснено до слідження ділянок на відстані 100 метрів.

Усього по КЛП «Чорнобай-ліс» на 2024 рік в рубки головного користування було відведено 3 ділянки площею 4,5 га.

Інформація про наявність раритетних видів флори і фауни, угруповань Зеленої книги, природних оселищ Бернської Конвенції на відведених ділянках наведена в таблиці 4.1.

Таблиця 4.1.

Відомість чергової лісосіки головного користування на 2024 рік

Квартал	Виділ	Площа	Лісгосподарська секція	Раритетні види та угруповання
31	2	1,5	Акацієва	відсутні
25	1	0,9	Акацієва	-//-
35	2	2,1	Акацієва	-//-
		4,5		

Попередній аналіз даних обстеження показує, що на 3 ділянках планованої діяльності площею 4,5 га (відведених під рубки головного користування на 2024 рік) на час обстежень не зареєстровані місцезнаходження раритетних видів та угруповань.

Усього по КЛП «Чорнобай-ліс» на 2025 рік в рубки головного користування було відведено 5 ділянок площею 17,3 га.

Інформація про наявність раритетних видів флори і фауни, угруповань Зеленої книги, природних оселищ Бернської Конвенції на відведених ділянках наведена в таблиці 4.2.

Таблиця 4.2.

Відомість чергової лісосіки головного користування на 2025 рік

Квартал	Виділ	Площа	Лісогосподарська секція	Раритетні види та угруповання
36	27	2,2	акацієва	відсутні
35	2	9,0	акацієва	-//-
35	9	3,4	акацієва	-//-
25	25	1,3	акацієва	-//-
18	9	1,4	вільхова	-//-
		17,3		

Попередній аналіз даних обстеження показує, що на 5 ділянках планованої діяльності площею 17,3 га (відведених під рубки головного користування на 2025 рік) на час обстежень не зареєстровані місцезнаходження раритетних видів та угруповань.

Планована діяльність, яка включає заходи із поліпшення санітарного стану лісів у межах лісового фонду передбачає переважно проведення санітарних рубок. Санітарні рубки зосереджені переважно у насадженнях, які характеризуються незадовільним станом, пошкодженням стовбуровими шкідниками та висиханням.

Моніторинг за деревоживучими комахами на місці провадження планованої діяльності здійснюється шляхом обстеження територій та оглядом і контролем територій, на яких спостерігається висихання деревини в результаті хвороб лісу або життєдіяльності шкідників.

Зрубані ділянки будуть заліснені у відповідності до вимог правил лісовідновлення в лісах України.

5. Інформація з метою проведення ідентифікації належності лісових територій до пралісів, квазіпралісів і природних лісів

За результатами аналізу відповідності показників ідентифікованих ділянок до критеріїв пралісів, квазіпралісів та природних лісів згідно матеріалів лісовпорядкування у КЛП «Чорнобай-ліс» природних лісів, пралісів та квазіпралісів не виявлено.

За результатами дослідження ВО «Укрдержліспроект» з'ясовано, що на ділянках, які формують кластери по 20 га і більше проводилися в минулому господарські заходи, а решта ділянок не формують кластери необхідної площі.

В межах КЛП «Чорнобай-ліс» ділянки деревостанів за таксаційними матеріалами у віці старше 120 років не виявлено.

6. Моніторинг заходів, які передбачають запобігання негативного впливу на довкілля

Відповідно до Методичних рекомендацій проаналізовано вплив планової діяльності на біорізноманіття (табл. 6.1).

Таблиця 6.1.

Заходи, які передбачають запобігання негативного впливу на довкілля

Фактор довкілля	Потенційні негативні впливи	Опис передбачених заходів на запобігання негативного впливу	Результати моніторингу
<i>Лісозаготівля</i>			
<i>Ґрунти</i>	В результаті пошкодження ґрунтів, збільшується небезпека появи ерозії	Призупиняти роботи під час перезволоження верхнього шару ґрунту; розміщувати навантажувальні площадки в легкодоступних місцях	Ознаки ерозії в межах КЛП «Чорнобай-ліс» не виявлено
	Ущільнення ґрунтів, зміна структури, зниження їхньої водопроникності та водоутримуючої здатності	Залишати порубкові рештки для перегнивання на лісосіці	Планова діяльність відповідає екологічним вимогам
	Внаслідок великої кількості порубкових решток підвищується пожежна небезпека	Спалювання порубкових решток проводити під час пожежобезпечного періоду та з дотриманням всіх правил протипожежної безпеки	Планова діяльність відповідає екологічним вимогам
<i>Ґрунти</i>	Забруднення ґрунту нафтопродуктами та відходами	Забезпечувати безпечне використання й зберігання ПММ для запобігання можливого забруднення ґрунту.	Планова діяльність відповідає екологічним вимогам

Фактор довкілля	Потенційні негативні впливи	Опис передбачених заходів на запобігання негативного впливу	Результати моніторингу
		Влаштувати місце заправки бензопил або використовувати гумові коврики. На верхніх складах, пунктах заправки ПММ, місцях заправки техніки у лісі, повинен знаходитись готовий до використання абсорбент (мішечок із сухою тирсою). Тверді відходи (шини, пляшки, промаслене ганчір'я, сміття тощо) повинні вивозитись з лісу та утилізуватись.	
Природі оселища (біотопи) Бернської Конвенції,	Знижується біорізноманіття лісових видів	Збереження найцінніших насаджень	Визначено: 4 Природих оселищ (біотопів) Бернської Конвенції
<i>Рослинність</i>	Знижується біорізноманіття лісових видів	Виявляти і заносити до технологічних карт місця зростання рідкісних і зникаючих рослинних видів, що зустрічаються на ділянці	Визначено: 4 Природих оселищ (біотопів) Бернської Конвенції, 1 вид ЧКУ, 1 регіонально-рідкісний вид. Створено охоронні зони. Всі місцезнаходження збережено.
	Зменшення кількості підросту в результаті проведення лісгосподарських	Вибирати метод та сезон проведення рубки, що гарантує збереження	Планова діяльність відповідає екологічним

Фактор докiлля	Потенцiйнi негативнi впливи	Опис передбачених заходiв на запобiгання негативного впливу	Результати монiторингу
	заходiв	благонадiйного пiдросту господарськоцiнних порiд для лiсовiдновлення природнiм шляхом	вимогам
<i>Фауна</i>	Руйнування середовища iснування, порушення спокою тварин внаслiдок проведення рубок. Присутнiсть машин i людей при лiсозаготiвлi порушують спокiй тварин	Виявляти i заносити до технологiчних карт мiсцезнаходження зникаючих видiв, що зустрiчаються на дiлянцi, планувати та виконувати заходи з iх охорони	Проводяться пошуки гнiзд та мiсць розмноження видiв фауни
<i>Водний режим територiї</i>	Водоутримуюча здатнiсть ґрунтiв знижується на зрубках, що призводить до збiльшення поверхневого стоку. Забруднення вод нафтопродуктами, вiдходами негативно впливає на живi організми водоймищ	Зберiгати лiсову рослиннiсть у буфернiй зонi на берегах водоймищ. Забезпечувати безпечне використання й зберiгання хiмiкатiв, ПММ для запобiгання можливого забруднення вод.	Планова дiяльнiсть вiдповiдає екологiчним вимогам
<i>Лiсовiдновлення</i>			
<i>Ґрунти</i>	Ґрунтова ерозiя пiсля пiдготовки ґрунту на дiлянках	Вiдновлювати лiсовий покрив якомога швидше. Не проводити суцiльну пiдготовку ґрунту на крутих схилах, нестабiльних або ерозiйно-небезпечних ґрунтах	Планова дiяльнiсть вiдповiдає екологiчним вимогам
	При використаннi машин i механiзмiв	Використовувати природозберiгаючi	Планова дiяльнiсть

Фактор довкілля	Потенційні негативні впливи	Опис передбачених заходів на запобігання негативного впливу	Результати моніторингу
	можливе ущільнення та забруднення паливномастильними матеріалами	технологію та техніку або виконувати роботи вручну. Забезпечувати безпечне використання й зберігання ПММ	відповідає екологічним вимогам

В результаті моніторингу встановлено, що планова діяльність КЛП «Чорнобай-ліс» відповідає екологічним вимогам.

Діяльність в об'єктах природно-заповідного фонду та на флористично цінних територіях не проводиться.

Виділено охоронні зони в місцезнаходженнях раритетних видів відповідно Постанови Кабінету Міністрів України від 12 травня 2023 р. № 499 «Порядок створення охоронних зон для збереження біорізноманіття у лісах».

7. Моніторинг стану ґрунтового покриву репрезентативних виділів після проведення планованої діяльності у КЛП «Чорнобай-ліс»

Проведення моніторингу стану ґрунтового покриву КЛП «Чорнобай-ліс» Чорнобаївської селищної ради на ділянках головного користування, після проведення робіт планованої діяльності показав, що розбіжностей між прогнозованим та фактичним впливом господарської діяльності на ґрунтовий покрив не виявлено.

Ґрунт – чорнозем типовий слабозмитий на палевому карбонатному лесі. Визначені пошарові показники твердості ґрунту показали, що на обстеженому виділі ущільнення ґрунту не відбулося. Незначні деформації та ущільнення верхнього шару ґрунту, які могли мати місце після проведених рубок головного користування, були усунуті після зняття навантажень на ґрунт і в процесі виконання робіт з підготовки ґрунту для подальшого лісовикористання.

На обстеженому виділі відсутні прояви ерозійних процесів ґрунту. Його висока поглинаюча здатність, наявність потужного шару лісової підстилки не сприяють розвитку водної або вітрової ерозії на обстеженій території. На виділі планується природне самовідновлення.

Для Комунального лісгосподарського підприємства «Чорнобай-ліс» Чорнобаївської селищної ради репрезентативною є ділянка – квартал 31 (виділ 2).

Отже, ведення лісгосподарської діяльності з дотриманням встановлених законодавством України вимог, що ґрунтуються на багаторічному досвіді лісоводів практиків та сучасних наукових розробках у галузі лісівництва (Правила рубок головного користування, затверджені наказом Держкомітету лісового господарства України 23.12.2009 №364, зареєстровано в Міністерстві юстиції України 26.01.2010 р. за №85/17380, Санітарні правила в лісах України, затверджені постановою Кабінету Міністрів України від 27.07. 1995 р. №555), не наносить жодної шкоди ґрунтовому покриву лісових масивів, не спричиняє розвиток деградаційних процесів взагалі, та процесів ерозії ґрунтів зокрема (Додаток В).

Висновки

Внаслідок реалізації планованої діяльності можливий вплив на біорізноманіття лісів, що включає характерні види та угруповання, поширені в регіоні.

18-19 травня 2023 року, 24 червня 2024 року обстежені ділянки, що заплановані для проведення рубок головного користування станом на 2024-2025 роки та прилеглі території в межах 100 м.

Відповідно до Методичних рекомендацій проаналізовано вплив планової діяльності на біорізноманіття.

Площа КЛП «Чорнобай-ліс» становить 3072,3 га, площа суцільних рубок фонду головного користування на 10 років – 145,0 га – 4,7 %.

Площа об'єктів ПЗФ в межах КЛП «Чорнобай-ліс», що становить 322,2 га - 10,5 %.

За результатами аналізу відповідності показників ідентифікованих ділянок до критеріїв пралісів, квазіпралісів та природних лісів згідно матеріалів лісовпорядкування у КЛП «Чорнобай-ліс» природних лісів, пралісів та квазіпралісів не виявлено.

За результатами дослідження ВО «Укрдержліспроєкт» з'ясовано, що на ділянках, які формують кластери по 20 га і більше проводилися в минулому господарські заходи, а решта ділянок не формують кластери необхідної площі.

В межах КЛП «Чорнобай-ліс» ділянки деревостанів за таксаційними матеріалами у віці старше 120 років не виявлено.

Серед типів лісорослинних умов переважають Д2ГД – 1005,6 га (34,3 %), В2ДС – 975,3 га (33,2 %), Д1ГД – 595,6 га (20,3 %) .

В межах лісгоспу переважаючими породами є сосна звичайна (34,0 %), акація (27,2 %) і дуб (20,5 %).

В районі розташування КЛП «Чорнобай-ліс» є 6 об'єктів Смарагдової мережі UA 0000110 Кременчуцьке водосховище площею 222530,0 га, UA 0000082 Національний природний парк «Нижньосульський» площею 18703,0 га, UA 0000309 Долина річки Сула площею 47845,64 га, UA 0000331 Долина річки

Кропивна площею 2860,39 га, UA 0000382 Долина річки Ірклій площею 1559,32 га, UA 0000396 Долина річки Бурімка площею 919,36 га (рис. 3.1, табл 3.2.).

Об'єкт Смарагдової мережі UA 0000110 Кременчуцьке водосховище площею 222530,0 га включає територію лісгоспу (кв. 25, 32, 34, 35, 37-40, 43, 46) площею 668,5 га.

Об'єкт Смарагдової мережі UA 0000082 Національний природний парк «Нижньосульський» площею 18703,0 га включає територію лісгоспу (кв. 2 вид. 3, 4; кв. 3 вид. 1-11, 18; кв. 4 вид. 1-7, 26; кв. 6) площею 141,3 га.

Об'єкт Смарагдової мережі UA 0000396 Долина річки Бурімка площею 919,36 га включає територію лісгоспу (кв. 7-8).

Об'єкт Смарагдової мережі UA 0000382 Долина річки Ірклій площею 1559,32 га включає територію лісгоспу (кв. 22).

Об'єкти Смарагдової мережі UA 0000309 Долина річки Сула площею 47845,64 га і UA 0000331 Долина річки Кропивна площею 2860,39 га межують з лісгоспом.

Угрупування Смарагдової мережі для об'єктів Смарагдової мережі UA 0000110 Кременчуцьке водосховище площею 222530,0 га, UA 0000082 Національний природний парк «Нижньосульський» площею 18703,0 га, UA 0000309 Долина річки Сула площею 47845,64 га, UA 0000331 Долина річки Кропивна площею 2860,39 га, UA 0000382 Долина річки Ірклій площею 1559,32 га, UA 0000396 Долина річки Бурімка площею 919,36 га, що межують з територією КЛП «Чорнобай-ліс», включаючи його частину площею 809,8 га, включають 30 природних угруповань: С1.222 Вільноплаваючі скупчення *Hydrocharis morsus-ranae*, С1.223 Вільноплаваючі скупчення *Stratiotes aloides*, С1.224 Вільноплаваючі колонії *Utricularia australis* та *Utricularia vulgaris*, С1.225 Вільноплаваючі килимки *Salvinia natans*, С1.226 Вільноплаваючі угруповання *Aldrovanda vesiculosa*, С1.32 Вільноплаваюча рослинність евтрофних водойм, С1.33 Вкорінена занурена рослинність евтрофних водойм, С1.3411 Угрупування водяних жовтеців на мілководдях, С1.66 Тимчасові континентальні солоні та солонуваті водойми, С2.33 Мезотрофна рослинність повільно текучих водотоків, С 2.34 Евтрофна рослинність

повільно текучих річок, С3.51 Євро-сибірські низькорослі однорічні земноводні угруповання, D5.2 Наземні угруповання високих видів *Carex*, *Cladium* та *Cyperus*, скупчення, зазвичай маловидові та часто монодомінантні, на заблочених ґрунтах, D6.1 Континентальні солончаки, E1.2 Багаторічні трав'яні кальцифітні угруповання та степи, E1.9 Незімкнені несередземноморські сухі кислі та нейтральні трав'яні угруповання, у тому числі континентальні трав'яні угруповання на дюнах, E2.2 Рівнинні та низькогірні сінокосні луки, E3.4 Мокрі або вологі евтрофні і мезотрофні луки, E5.4 Мокрі або вологі високотравні та папоротеві узлісся і луки, E6.2 Континентальні внутрішні засолені степи, F3.247 Понтично-сарматські листопадні чагарникові зарості, F9.1 Прирічкові чагарники, G1.11 Прирічкові вербові ліси, G1.21 Прирічкові ясеневі-вільхові ліси зі змінним зволоженням, G1.22 Мішані дубово-в'язово-ясеневі ліси великих річок, G1.3 Середземноморські прирічкові ліси, G1.7 Термофільні листопадні ліси, G1.A1 Дубово-ясеневі-грабові ліси на евтрофних і мезотрофних ґрунтах, G1.A4 Яружні та схилі ліси, G3.4232 Сарматські ліси степової зони з *Pinus sylvestris*, X35 Континентальні піщані дюни.

Отже, Природні оселища (біотопи) Бернської Конвенції (Додаток I Резолюції 4 (1996) Бернської Конвенції) розташовані переважно в межах водних об'єктів, заболочених територіях, лучно-степових ділянках, де рубки не проводяться.

Під час дослідження рослинного покриву у КЛП «Чорнобай-ліс» виявлено 4 природних оселищ (біотопи) Бернської Конвенції (Додаток I Резолюції 4 (1996) Бернської Конвенції): E2.2 Рівнинні та низькогірні сінокосні луки, E3.4 Мокрі або вологі евтрофні і мезотрофні луки, F9.1 Прирічкові чагарники, G3.4232 Сарматські ліси степової зони з *Pinus sylvestris*.

Отже, Природні оселища (біотопи) Бернської Конвенції (Додаток I Резолюції 4 (1996) Бернської Конвенції) в межах лісгоспу включають характерні для регіону лісові угруповання: G3.4232 Сарматські ліси степової зони з *Pinus sylvestris*.

У таблиці 3.4. включено природні оселища, що за характерними особливостями відносяться до найцінніших насаджень в межах лісгоспу.

Планова діяльність у насадженнях, що за характерними особливостями відносяться до Природних оселищ Бернської Конвенції буде проводитись відповідно до Закону про території Смарагдової мережі після його ухвалення.

Територія КЛП «Чорнобай-ліс» включена до Ландшафтних екоядер (ключові території ПЗФ): Національні: 1.5 – Нижньосульське, Регіональні: 1.7 – Золотоніське і Ландшафтного екокоридору: II – Галицько-Слобожанський.

Особливістю екомережі як специфічної форми охорони природи є те, що до об'єктів природно-заповідного фонду належать, як правило, лише території природних ядер екомережі, усі решта територій далі можуть залишатися в їх господарському використанні у відповідності з призначенням і типом угідь.

Під час дослідження території екомережі всі виявлені раритетні види та угруповання позначено в квартално-видільних таблицях, наведених у відповідних розділах звіту.

Рубки плануються із виключенням ділянок із раритетними видами і угрупованнями для їх збереження та подальшого моніторингу.

В результаті досліджень ділянок планової діяльності угруповання Зеленої книги (2020) не виявлено.

У Червону книгу України внесено 1 вид рослин (Сон лучний *Pulsatilla pratensis* (L.) Mill.).

1 вид є регіонально-рідкісним видом для флори Черкаської області (Анемона лісова *Anemone sylvestris* L.).

Під час польових досліджень в межах КЛП «Чорнобай-ліс» виявлено рідкісні види фауни: *Parnassius mnemosyne* Мнемозина, *Lacerta viridis* Ящірка зелена, *Dendrocopos major* Дятел звичайний, *Dendrocopos minor* Дятел малий, *Cuculus canorus* Зозуля звичайна, *Sitta europaea* Повзик звичайний, *Lepus europaeus* Заєць сірий, *Sciurus vulgaris* Вивірка звичайна.

В межах планової діяльності місць гніздування та масового розмноження раритетних видів фауни не виявлено. Види фауни, особливо орнітофауни, спорадично траплялися під час переміщення на всій території лісового господарства.

Всі виявлені під час дослідження раритетні види та угруповання на території планової діяльності наведено в квартално-видільних таблицях у відповідних розділах звіту, планова діяльність на цих ділянках проводитися із врахуванням заходів охорони раритетних видів та угруповань. Для всіх видів, внесених в Червону книгу України виділено охоронну зону для зменшення впливу на їхнє місцезнаходження.

Попередній аналіз даних обстеження показує, що на 3 ділянках планованої діяльності площею 4,5 га (відведених під рубки головного користування на 2024 рік) та на 5 ділянках планованої діяльності площею 17,3 га (відведених під рубки головного користування на 2025 рік) на час обстежень не зареєстровані місцезнаходження раритетних видів та угруповань.

Всі передбачені ділянки чергової лісосіки розташовані за межами природно-заповідних об'єктів, під час дослідження на них не виявлено раритетних видів та угруповань, рідкісні види та угруповання у сусідніх виділах знаходяться на відстані більше 100 м.

Згідно отриманих в результаті досліджень даних можна оцінити вплив планової діяльності на біорізноманіття.

Величина (інтенсивність) впливу за співвідношенням площі суцільних рубок до площі лісгоспу становить 4,7 % за 10 років, що свідчить про помірний вплив.

Виявлення місцезнаходження раритетних видів та угруповань на території об'єктів природно-заповідного фонду та за їх межами свідчить про незначний вплив на флору при дотриманні заходів її охорони. Наявність раритетних видів та створення охоронних зон сприятиме їх збереженню на території лісгоспу.

Під час планової діяльності пряма дія буде поширюватися на рослинний покрив, характерний для регіону і деревостани ділянок фонду рубок, непряма дія можлива на місцезнаходження раритетних видів чи угруповань оточуючих територій.

Для зменшення впливу створюються охоронні зони навколо місцезнаходження раритетних видів, та проводяться дослідження радіусом 100 м навколо ділянок рубок, що забезпечить незначний вплив діяльності.

Територіально прями́й вплив планової діяльності буде спостерігатися точково на ділянках фонду рубок, а непрямий вплив - в межах КЛП «Чорнобай-ліс». Планова діяльність передбачена на 10 років, відповідно вплив на види флори і фауни буде довгостроковий, незначний.

Види флори, включаючи ліси, та фауни відносяться до відтворювальних природних ресурсів, тому при раціональній плановій діяльності та дотриманні заходів охорони вплив на біорізноманіття буде незначним.

Отже в результаті планової діяльності КЛП «Чорнобай-ліс» вплив на біорізноманіття можна оцінити як довгостроковий незначний, при цьому всі об'єкти природно-заповідного фонду, раритетні види та угруповання будуть збережені.

В результаті моніторингу встановлено, що планова діяльність КЛП «Чорнобай-ліс» відповідає екологічним вимогам.

Діяльність в об'єктах природно-заповідного фонду та на флористично цінних територіях не проводиться.

Виділено охоронні зони в місцезнаходженнях раритетних видів відповідно Постанови Кабінету Міністрів України від 12 травня 2023 р. № 499 «Порядок створення охоронних зон для збереження біорізноманіття у лісах».

Література

1. Василюк О. Виявлення територій, придатних для оголошення об'єктами природно-заповідного фонду / Олексій Василюк, Анастасія Драпалюк, Григорій Парчук, Дарія Ширяєва. За заг. редакцією Олени Кравченко – Львів, 2015, 80 с.
2. Вінніченко Т.С. Рослини України під охороною Бернської конвенції / Вінніченко Т.С. – Хімджест, 2006. – 176 с.
3. Екологічний паспорт Черкаської області у 2023 році. Черкаси, 2024.
4. Закон України "Про тваринний світ" від 13.12.2001 р. №2894-III // Верховна Рада України, 2002. – № 14. – ст. 97.
5. Закон України "Про рослинний світ" від 09.04.1999 р. №591-XIV // Верховна Рада України, 1999. – № 22-23. – ст. 198.
6. Закон України "Про Червону книгу України" від 07.02.2002 р. №3055-III // Верховна Рада України, 2002. – № 30. – ст. 201.
7. Закон України "Про Загальнодержавну програму формування національної екологічної мережі України на 2000-2015 роки" від 21.09.2000 р. №1989-III // Верховна Рада України, 2000. – № 47. – ст. 405.
8. Закону України "Про екологічну мережу України" від 24.06.2004 р. №1864-IV // Верховна Рада України, 2004. – № 45. – ст. 502.
9. Закону України "Про природно-заповідний фонд" від 16.06.1992 р. №2456-XII // Верховна Рада України, 1992. – № 34. – ст. 502.
10. Зелена книга України /під загальною редакцією члена-кореспондента НАН України Я.П. Дідуха – К.: Альтерпрес, 2009. – 448 с.
11. Конвенція про охорону дикої флори і фауни та природних середовищ існування в Європі (Берн, 1979). – К., 1998. – 76 с.
12. Наказ Міністерства захисту довкілля та природних ресурсів України від 17.12.2020 № 368 «Про затвердження переліків рідкісних і таких, що перебувають під загрозою зникнення, та типових природних рослинних угруповань, які підлягають охороні і заносяться до Зеленої книги України, та природних рослинних угруповань, які вилучені із Зеленої книги України».

13. Наказ Міністерства захисту довкілля та природних ресурсів України від 15.02.2021 № 111 «Про затвердження переліків видів рослин та грибів, що заносяться до Червоної книги України (рослинний світ), та видів рослин та грибів, що виключені з Червоної книги України (рослинний світ)».
14. Наказ Міністерства захисту довкілля та природних ресурсів України від 19.01.2021 № 29 «Про затвердження переліків видів тварин, що заносяться до Червоної книги України (тваринний світ), та видів тварин, що виключені з Червоної книги України (тваринний світ)».
15. Національний атлас України / НАН України, Інститут географії, Державна служба геодезії, картографії та кадастру ; голов. ред. Національного атласу України Л. Г. Руденко ; голова ред. кол. Б. Є. Патон. - К. : ДНВП «Картографія», 2007. - 435 с.
16. Національний каталог біотопів України. За ред. А.А. Куземко, Я.П. Дідуха, В.А. Онищенко, Я. Шеффера. – К.: ФОП Клименко Ю.Я., 2018. 442 с.
17. Перелік регіонально рідкісних і таких, що перебувають під загрозою зникнення, видів рослин на території Черкаської області.
18. Постанова Кабінету Міністрів України від 12 травня 2023 р. № 499 «Порядок створення охоронних зон для збереження біорізноманіття у лісах».
19. Постанова КМУ № 1196. від 16 грудня 2015 р. «Про затвердження Порядку включення територій та об'єктів до переліків територій та об'єктів екологічної мережі».
20. Регіональна доповідь про стан навколишнього природного середовища в Черкаській області у 2023 році. – Черкаси, 2024.
21. Смарагдова мережа в Україні / Під редакцією Проценка Л.Д. Київ –Хімджест. 2011. 192 с.
22. Тлумачний посібник оселищ Резолюції №4 Бернської конвенції, що знаходяться під загрозою і потребують спеціальних заходів охорони. / Куземко А., С. Садогурська, О. Василюк. – Київ, 2017. – 124 с.
23. Флора УРСР / За ред. М. І. Котова – К. : Вид-во АН УРСР, 1936 – 1965. – Т. 1 – 12.

24. Червона книга України. Рослинний світ / За ред. Я. П. Дідуха – К. : Глобалконсалтинг, 2009. – 900 с.
25. <http://emerald.eea.europa.eu>
26. <http://emerald.net.ua/>
27. www.UkrBin.com.ua

СПИСОК ВИКОНАВЦІВ

Кандидат біологічних наук,
доцент кафедри екології, географії та хімії
Рівненського державного гуманітарного університету



Глінська С.О.

ДОДАТКИ

Додатки надаються у звіті з конфіденційною інформацією.